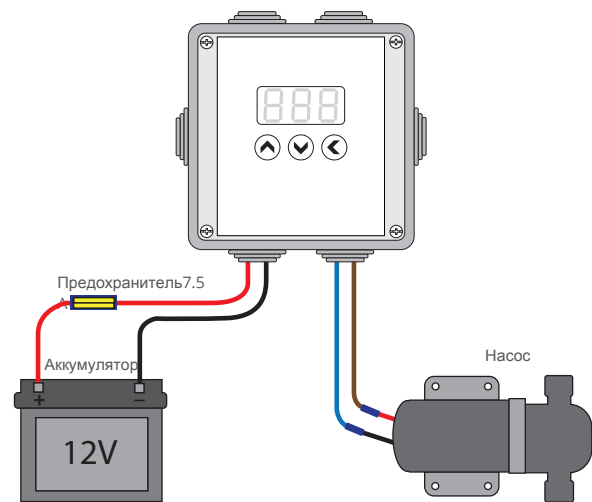


Контроллер насоса ST2
ИНСТРУКЦИЯ

Руководство по электромонтажу



Подключите насос к контроллеру, как показано выше.

Рекомендуем установить внешний предохранитель 7,5 А на красный провод рядом с аккумулятором 12V. Невыполнение этого условия будет означать, что контроллер и проводка не защищены.

Примечание: устанавливайте предохранитель только после выполнения всех подключений.



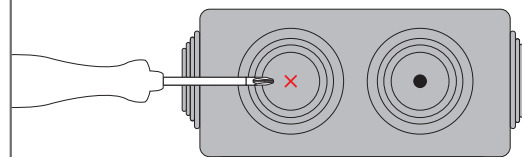
Убедитесь, что правильный предохранитель установлен в линию. Невыполнение этого требования может привести к повреждению вашей установки.

Соблюдайте правильную полярность батареи. Невыполнение этого требования мешает работе устройства.

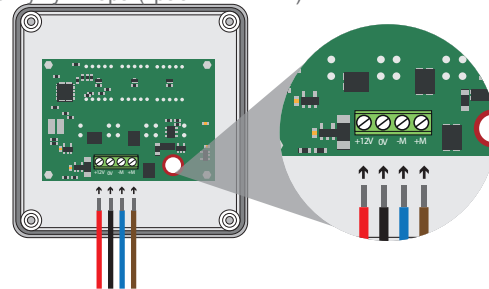
Руководство по электромонтажу

Контроллер не поставляется с проводами. Следуйте схеме ниже, чтобы подключить провода. Мы рекомендуем использовать кабель с номинальным диаметром 1 мм². Неправильное подключение контроллера может привести к повреждению устройства.

Перед прокладкой проткните гибкую часть острым предметом и протолкните провода. Сделав это отверстие маленьким, вы уменьшите вероятность попадания воды. Провода должны выходить снизу контроллера.



Подключите контроллер в соответствии со схемой ниже. Начните с провода насоса (коричневый +M и синий -M), затем отрицательный провод аккумулятора (черный 0V) и, наконец, положительный провод аккумулятора (красный +12V).



Калибровка

Включите контроллер и нажимайте кнопку вверх или вниз, пока не будет достигнут желаемый расход воды (например, 30).



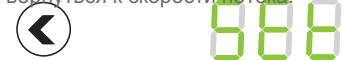
Нажмите и удерживайте кнопки вверх и ввода, чтобы перейти к калибровке.



Используйте кнопку вверх или вниз для настройки значения CAL.



Нажмите кнопку ввода, чтобы установить значение калибровки и вернуться к скорости потока.



Отключение АКБ

Чтобы избежать повреждения АКБ, контроллер отключит насос, если напряжение АКБ упадет ниже 10,5 V. Чтобы включить или отключить отключение при низком заряде АКБ, нажмите кнопку «вниз» и кнопку ввода.



Затем используйте кнопку вверх или вниз, чтобы выбрать Вкл. или Выкл. Нажмите ввод, чтобы установить.



Сообщения контроллера

800

Обнаружен чрезмерный ток, и контроллер отключил насос, чтобы защитить себя. Уменьшите расход и проверьте шланг на наличие засоров.

888

Реле давления активировано или насос отключен.

888

Обнаружен Dead End и насос приостановлен. Это может произойти при работе с полюсным клапаном или при перегибе шланга. Если это не так, попробуйте увеличить значение CAL.

888

Это сообщение начнет мигать, когда батарея опустится ниже 11,0 V. Если аккумулятор ниже 10,5 V, насос будет отключен для защиты аккумулятора (если не отключено отключение при низком уровне заряда *)

800

FLO отображается при возврате к текущим настройкам расхода.

888

CAL отображается при входе в меню калибровки перед просмотром или изменением значения.

Эксплуатация

Чтобы включить или выключить контроллер насоса, нажмите и удерживайте кнопку вверх или вниз, пока не загорится дисплей.



Скорость потока может быть установлена от 0 до 99 с помощью кнопок вверх и вниз соответственно.



888, 888

Нажмите кнопку ввода, чтобы отобразить текущее напряжение батареи.



888, 88.8

Нажмите кнопку ввода еще раз, чтобы вернуться к текущей скорости потока.



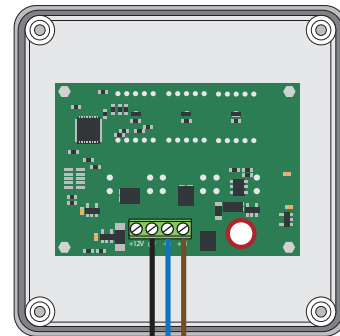
888

Для выключения контроллера нажмите и удерживайте кнопку ввода.



Когда контроллер насоса выключен правильно, последний использованный расход будет сохранен. Если вы не отключите контроллер насоса с помощью кнопок (например, отсоедините батарею), это приведет к возврату расхода к ранее использовавшемуся.

Исправление ошибок



АКБ+
(+12V)
АКБ-
(0V)

Двигатель +
(насос)
Двигатель -
(насос)

Если устройство не включается, проверьте проводку по схеме выше. Если проводка выполнена правильно, проверьте соединения с аккумулятором и насосом.

При подключении не перетягивайте винты, так как это может привести к их повреждению. Убедитесь, что винты на передней панели корпуса плотно затянуты, чтобы избежать попадания воды. В идеале провода должны быть вставлены через сальники в нижней части корпуса. Это поможет предотвратить вероятность попадания воды.

Операционные предупреждения

Тщательно настройте параметры потока.

Для абсолютной безопасности всегда проводите через реле давления насоса. (Реле давления может быть обойдено, если это абсолютно необходимо - устройство защитит себя в нормальных условиях.)

Это контроллер насоса для воды, а не для воздуха в системе. Всегда заправляйте систему перед началом работы.

Не устанавливайте значение CAL слишком высоким. Установка его выше необходимого создает дополнительную нагрузку на насос и контроллер в Dead End. Это может привести к повреждению насоса и контроллера.

Спецификация

Напряжение	11 - 15 VDC
Ток (максимум)	8A
Ток (стандарт)	5A
Точность вольтметра	± 300mV
Материал корпуса	ABS
Класс защиты	IP55
Размеры	120x120x60 (мм)
Температура	0 - 40 C

Отказ от ответственности: Производитель оставляет за собой право вносить изменения в любой продукт в настоящем документе, чтобы повысить надежность, функциональность или дизайн. Производитель не несет никакой ответственности, возникающей в результате применения или использования какого-либо продукта или схемы, описанных здесь.

Для получения дополнительной информации, пожалуйста, свяжитесь с вашим дистрибьютором.

* АКБ подвергается риску постоянного повреждения, если отключение низкого заряда батареи отключено, и контроллер продолжает использоваться в течение длительного времени, когда напряжение батареи падает ниже + 10,5 V.